

DEN ØKONOMISKE GEVINST AF EN FORBEDRET LÆSEINDSATS

Af Niels Glavind

Antallet af voksne med svag læsevne påkalder sig med rette opmærksomhed i en periode, hvor arbejdsmarkedet stiller stadig større krav til den enkeltes færdigheder. Mere end 1 mill. voksne danskere skønnes at have læsefærdigheder i underkanten af, hvad det moderne arbejdsliv kræver, og hvis der ikke gøres en ekstra indsats, kan dette problem meget vel vokse i de kommende år. Derfor er en indsats for at forbedre læsevnerne da også indeholdt bl.a. i det Velfærdsforlig, som blev indgået i juni 2006.

Forbedret læsevne betyder nemlig ikke kun, at den enkelte får rigere oplevelsesmuligheder, det betyder også en kontant økonomisk gevinst for den enkelte og for samfundet.

Med henblik på at dokumentere dette har 3F bedt AErådet om at vurdere størrelsen af den økonomiske gevinst som følge af bedre læsefærdigheder.

Analyserne støtter sig på en specialundersøgelse, AKF har foretaget for 3F af, hvordan læsevnen påvirker uddannelse, arbejdsmarkedsstatus, indkomst m.v. (Mette Gørtz og Torben Pilegaard Jensen: Læsefærdigheder, uddannelse, arbejdsmarked og indkomst, working paper 2006).

I denne specialundersøgelse er en 1998-undersøgelse af læsefærdighederne kombineret med nye registerdata (2003) for de pågældende personer. Desuden indeholder den nye undersøgelse nye analyser af hvilken *selvstændig* betydning, læsevnen har for uddannelse, arbejdsmarked m.v.

Effekten af læseundervisningen for voksne er dokumenteret i en tidligere AKF-undersøgelse (Torben Pilegaard Jensen og Anders Holm: Læsekurser for voksne, udbytte og tilrettelæggelse, AKF august 2000). Den gennemsnitlige forbedring af læsevnen, denne undersøgelse viser, at læsekurserne giver, er i dette notat kombineret med de nye tal for læsevnenes betydning for lønniveau, beskæftigelse m.v. Det antages i den forbindelse, at de forskelle, man hidtil har kunnet se mellem svage læsere og personer med gode læsefærdigheder med hensyn til beskæftigelsesmuligheder m.v., svarer til den

effekt, man opnår, hvis læsevnen forbedres. På den måde er det muligt at vurdere hvilket afkast for den enkelte og for samfundet, der i sidste ende vil være af en given investering i læsekurser for voksne.

Det skal understreges, at en vurdering af den økonomiske gevinst nødvendigvis er forbundet med stor usikkerhed, og at der ret beset kun kan blive tale om, at man anslår en størrelsesorden. Med dette forbehold foretages alligevel en modelberegning, hvor den økonomiske gevinst af forbedret læsevne anslås på flere felter:

- for det første anslås den økonomiske gevinst, man kan opnå ved en generel forbedring af læsevnen, fordi den kan betyde, at flere får en erhvervsuddannelse. Det anslås, at en generel forbedring i læsefærdighederne øger den disponible livsindkomst med i gennemsnit knap 65.000 kr., mens den samlede velstand (det samfundsøkonomiske afkast) øges med godt 100.000 kr. pr. person. Skal man have en generel forbedring af befolkningens læsevne, må hovedparten af indsatsen nødvendigvis ske i folkeskolen. Men også for voksne kan et læsekursus være med til at bane vej for en erhvervsuddannelse.
- for det andet anslås den økonomiske gevinst, der vil følge af en udbygning af læseundervisningen for voksne, fordi beskæftigelseschancerne for deltagerne forbedres og den løn, man opnår i jobbet, øges. Sammenhængen mellem løn, beskæftigelseschancer og læsevne dokumenteres som nævnt i AKFs nye undersøgelse. Læsekurser ved FVU (Forberedende Voksen Undervisning) anslås at koste 18.000 kr. pr. person, der fuldfører. Over for dette står en gennemsnitsgevinst i form af forøget disponibel livsindkomst for en ufaglært på ca. 30-40.000 kr., mens den samlede værditilvækst, dvs. den samfundsmæssige gevinst, er af størrelsesordenen 70-80.000 kr. over et livsforløb.
- for det tredje må det antages, at forbedrede læsevner betyder mindre risiko for marginalisering de kommende år. På baggrund af AKFs analyse af, hvad læsevnen har betydet for den enkelte beskæftigelseschance de senere år, anslås, at en investering i læsekurser for voksne på 18.000 kr. kan give en yderligere forøgelse i den disponible livsindkomst for den enkelte på gennemsnitlig ca. 30.000 kr., mens den samlede værditilvækst er af størrelsesordenen knap 60.000 kr.

Der eksisterer et vist overlap mellem de effekter, der beregnes som følge af bedre beskæftigelseschancer og de effekter, der beregnes som følge af en mindre risiko for marginalisering. De to effekter kan derfor ikke umiddelbart lægges sammen. Den samlede virkning på værditilvæksten af en investering på 18.000 kr. vil dog være større end de 70-80.000 kr., som er virkningen for lønindkomsten.

Afgrænsning af de ”svage læsere”?

Denne rapport handler om personer, hvis muligheder – især på arbejdsmarkedet – hæmmes af svag læseevne.

I gamle dage troede man, at ordblindhed eller andre former for svag læseevne var udtryk for manglende begavelse, og talrige børn og voksne er uretmæssigt blevet behandlet som sinker. I dag ved man bedre. De ordblinde er ikke dummere end andre, og de har heller ikke problemer med synet eller med at kende forskel på højre og venstre.

Spørgsmålet er imidlertid, om den øgede *viden* om ordblindhed og andre former for svag læseevne i tilstrækkelig omfang giver sig udtryk i handling. Et er, at fordommene omkring læsning er på retur. Men har det også ført til, at vi udnytter de potentialer, der ligger i at gøre en indsats for at forbedre læseevnen?

For at undersøge, om der er sådanne uudnyttede potentialer, forsøger rapporten at afdække:

- konsekvenserne af svag læseevne i forhold til at kunne sikre plads på arbejdsmarkedet til så mange som muligt,
- den samfundsøkonomiske gevinst ved en øget indsats for de svage læsere, når man tager højde for vor viden om læseundervisningens omkostninger og effekt.

I debatten om befolkningens læseevne indgår mange udtryk, som ikke altid er helt præcise: Ordet ”funktionelle analfabeter” er bragt ind i debatten. Andre opfatter begrebet ”svage læsere” som det samme som ordblinde.

Ordet ordblindhed forbindes med det forhold, at en person har svært ved at *afkode* de skrevne ord. Når den ordblinde vil læse, bliver bogstavkombinationerne ikke umiddelbart ”oversat” til de lyde, ordene består af. Arvelige anlæg kan spille en rolle for ordblindhed, og der er påvist en sammenhæng med funktionen af bestemte centre i hjernen. Ligesom farveblinde er de ordblinde ikke dummere end andre, og ved særlig træning kan de fleste ordblinde overvinde deres handicap.

Det er klart, at ordblindhed fører til svag læseevne, hvis man ikke gør en indsats imod den. Men begrebet ”svag læseevne” har en videre betydning

end ordblindhed. Skal man have nytte af læsevnen og kunne anvende den i et job, er det ikke nok at kunne afkode de enkelte ord. Man må også kunne *forstå meningen*. Men mange forhold (ud over ordblindhed) kan gøre det svært for den enkelte at forstå en tekst. Eksempelvis kan manglende stimulering i opvæksten fører til, at man kun har en begrænset begrebsverden, og kommer man fra en anden kultur, kan det være sværere at forstå en tekst, der knytter sig til dansk/vestlig kultur.

Når man taler om denne brede gruppe af svage læsere, er det klart, at der er et kraftigt element af social arv, dvs. om man kommer fra et hjem, hvor der er tradition for læsning. Men også kvaliteten af skoleundervisningen spiller selvsagt en rolle.

I denne rapport vil svag læsevne blive afgrænset ud fra en definition, som blev fastlagt af OECD i 1998, jf. boks 1. Undersøgelsen fulgte samme skabelon i 20 lande. AKF stod for den danske undersøgelse, som omfattede 3.026 danskere i alderen 16-65 år. Disse blev spurgt om deres oplevelser af eventuelle problemer med læsning. Desuden blev deres læsevne testet med hensyn til:

Boks 1. Sådan måles læsevnen i OECD's undersøgelse

Når testpersonen løser sine opgaver, tildeles han/hun et antal point for hver opgave, der løses. I teorien kan man få fra 0-500 point, men langt de fleste scorer mellem ca. 200 og ca. 350 point. Ud fra pointskalaen placeres testpersoner i fem *niveauer*:

- 0-225 point= Niveau 1
- 226-275 point= Niveau 2
- 276-325 point = Niveau 3
- 326-375 point=Niveau 4
- 376-500 point = Niveau 5

Som det ses, svarer afstanden mellem de fem niveau'er til 50 point.

Den præcise udformning af testen er forskellig fra land til land, men et panel af forskere har overvåget, at udformningen sker efter ensartede og sammenlignelige principper.

De opgaver, man får i testen, bliver stadig mere krævende, jo højere læseniveau, der er tale om. På niveau 1 kræves normalt kun, at man kan forstå en helt ukompliceret oplysning. På niveau 2 stilles lidt flere krav, f.eks. i retning af at kunne se, om to udsagn stemmer overens. Det er imidlertid OECD's opfattelse, at man, hvis man vil klare sig i et moderne samfund, helst skal kunne klare opgaver på niveau 3, som bl.a. kræver visse simple logiske slutninger og kombination af oplysninger fra forskellige afsnit.

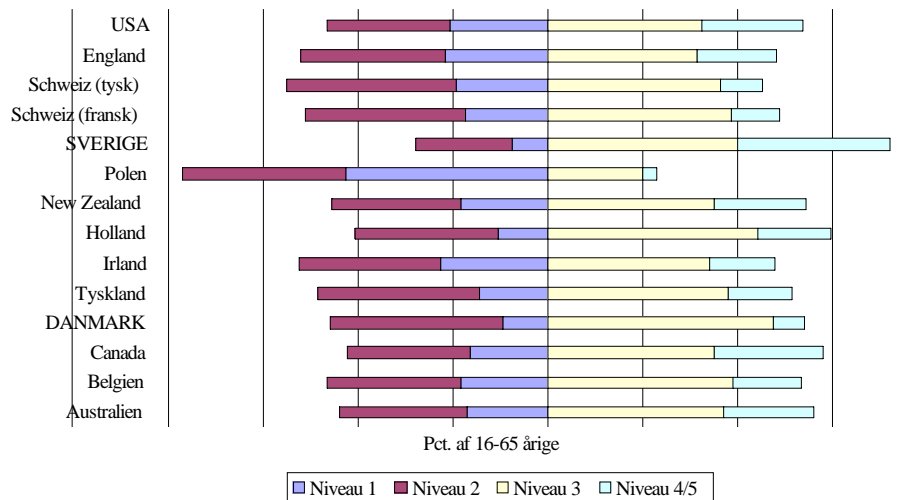
- Færdigheder *i læsning* – den viden og de færdigheder, der er nødvendige for at forstå og bruge tekster som fx ledere, nyheder i aviser og blade, samt skønlitteratur og digte.
- Færdigheder *i dokumentforståelse* – den viden og de færdigheder, der er nødvendige for at finde og bruge information indeholdt i forskellige formularer som fx jobansøgningsskemaer, lønblanketter, køreplaner, landkort, tabeller og diagrammer.
- Færdigheder *i regning* – den viden og de færdigheder, der er nødvendige for at kunne bruge de forskellige regnearter – enten alene eller i sammenhæng – med hensyn til tal indeholdt i skriftligt materiale som fx at afstemme et checkhæfte, regne drikkepenge ud, færdiggøre en ordreformular eller udregne rentesatsen ved et lån.

Der findes også andre metoder til måling af svag læsevne, som kan være relevante, hvis man f.eks. skal tilrettelægge et individuelt undervisningsforløb.

Når OECD-testen er valgt, er det fordi

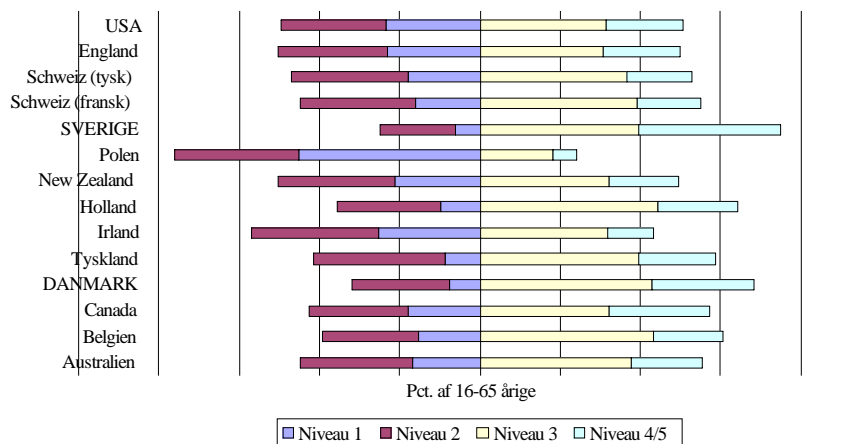
- AKFs analyser gør det muligt at koble testresultaterne sammen med en lang række baggrundsvariable omkring indkomstforhold, uddannelse m.v.
- AKF har anvendt metoden til at undersøge *læseundervisningens effekt*.
- Selve testen bygger på tekster med et hverdagssigte. Det undersøges ikke kun, om man kan læse en novelle eller en avistekst, men også om man f.eks. kan forstå en tilbudsannonce, en medicinvejledning, en køreplan, en manual. Med andre ord afspejler testen i høj grad de færdigheder, man i stigende grad har brug for i arbejdslivet og i det hele taget i det moderne samfunds hverdag.

Figur 1. Læsning i de 20 lande



Kilde: Torben Pilegaard Jensen m.fl.: Danskernes Læse-regne-færdigheder – udvalgte resultater. AKF januar 2000. Bilag 2.

Figur 2. Dokumentforståelse i de 20 lande

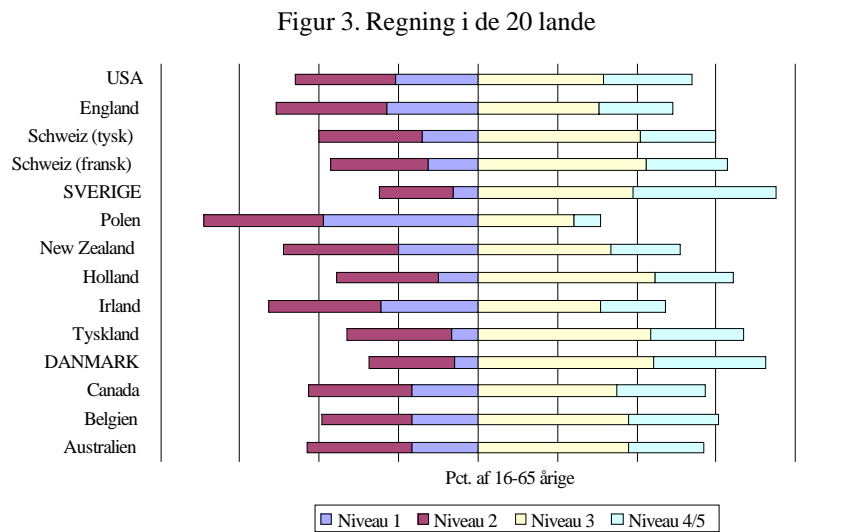


Kilde: Torben Pilegaard Jensen m.fl.: Danskernes Læse-regne-færdigheder – udvalgte resultater. AKF januar 2000. Bilag 2.

Af figur 1-3 kan man se hvor stor en andel af borgerne i de enkelte lande, som ligger på niveau 3 eller højere, når man ser på læsning, dokumentforståelse og regning. Som nævnt regnes niveau 3 eller højere for et tilfredsstillende niveau set i forhold til det moderne samfunds krav.

Det fremgår af figurene, at de to nordiske lande, som indgik i undersøgelsen (Sverige og Danmark), klarer sig bedst blandt de 20 lande. Dette afspejler et skolesystem, som sikrer undervisning af en vis kvalitet til *alle*. Figurene viser imidlertid samtidig, at vi har mulighed for at gøre det endnu bed-

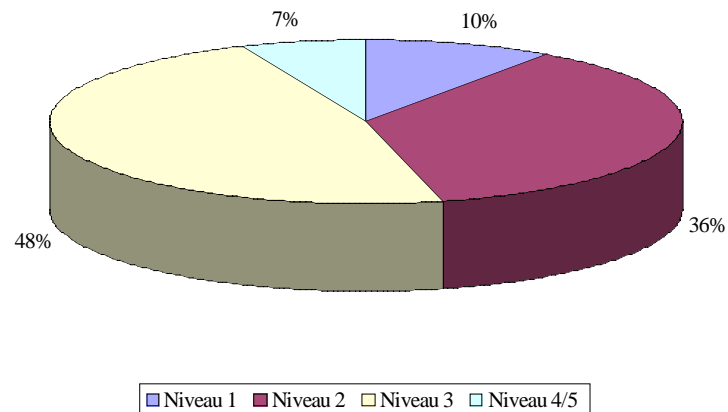
re. Således scorer Sverige klart højere end Danmark i den internationale sammenligning.



Kilde: Torben Pilegaard Jensen m.fl.: Danskernes Læse-regne-færdigheder – udvalgte resultater. AKF januar 2000. Bilag 2.

Nærmere om danskernes læsefærdigheder 1998

Figur 4. 16-65 årige danskere fordelt efter læsefærdigheder. 1998



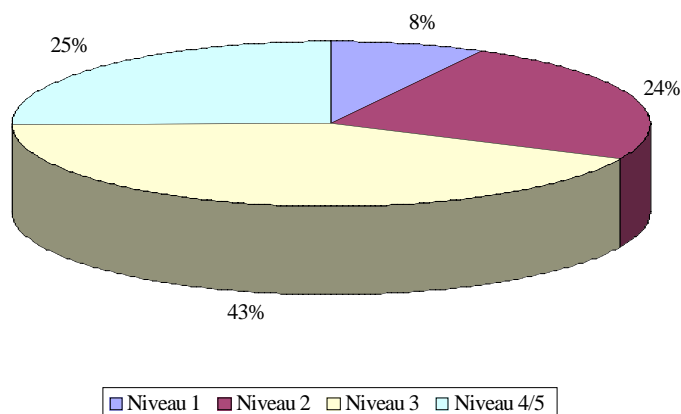
Kilde: Torben Pilegaard Jensen m.fl.: Danskernes Læse-regne-færdigheder – udvalgte resultater. AKF januar 2000. Bilag 2.

Figur 4 viser, hvordan danskerne i 1998 fordelte sig med hensyn til læseevne. Det ses, at ca. 1/10 befandt sig på niveau 1, hvilket betyder klart utilfredsstillende læsefærdigheder. Godt 1/3 var på niveau 2, dvs. i underkanten af, hvad man bør kunne klare i et moderne samfund. Næsten halvdelen er på

niveau 3. Niveau 4 og 5, som omfatter 6,5 pct. af den voksne befolkning, bliver normalt slået sammen, fordi de rummer forholdsvis få personer.

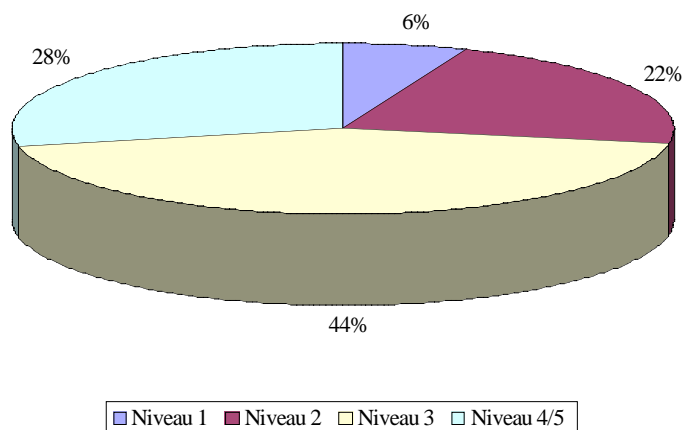
Figur 5 viser, hvordan de voksne danskere fordeler sig med hensyn til dokumentforståelse.

Figur 5. 16-65 årige danskere fordelt efter dokumentforståelse. 1998



Kilde: Torben Pilegaard Jensen m.fl.: Danskernes Læse-regne-færdigheder – udvalgte resultater. AKF januar 2000. Bilag 2.

Figur 6. 16-65 årige danskere fordelt efter færdigheder i regning. 1998

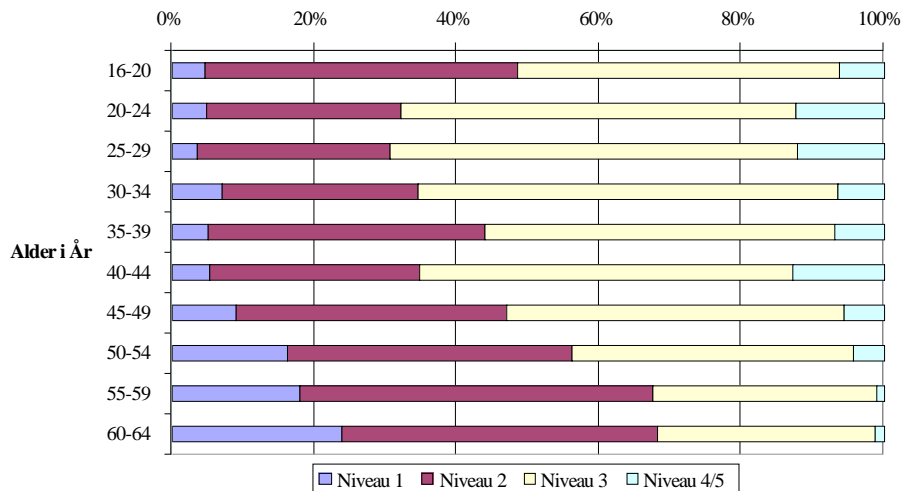


Kilde: Torben Pilegaard Jensen m.fl.: Danskernes Læse-regne-færdigheder – udvalgte resultater. AKF januar 2000. Bilag 2.

Endelig viser figur 6, hvordan danskerne fordelte sig m.h.t. regnefærdigheder i 1998.

Nærmere analyser viser, at de tre typer af læseevne er nært forbundne. Personer, der er gode til at læse en tekst, er med andre ord som regel også gode til dokumentforståelse og til regning. Derfor nøjes man i en del analyser med at kigge på det ene aspekt, f.eks. læsning.

Figur 7. Læsning og alder

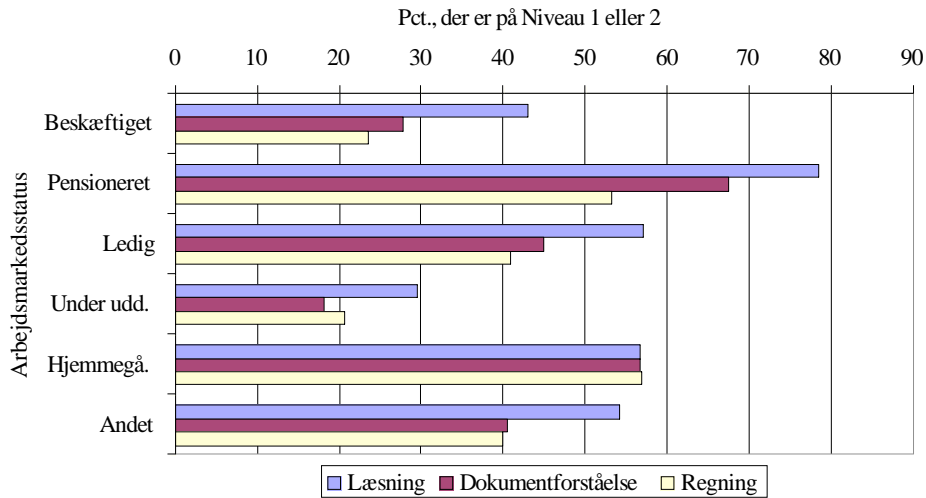


Kilde: Mette Gørtz og Torben Pilegaard Jensen: Læsefærdigheder, uddannelse, arbejdsmarked og indkomst. AKF 2006.

Som det fremgår af figur 7, er det især de ældre borgere og personer, der endnu ikke har afsluttet deres skolegang, der trækker gennemsnittet ned. I aldersgruppen 20-44 år befinder næsten 2/3 sig på niveau 3 eller højere.

Den måde, den danske undersøgelse er tilrettelagt på, gør, at det er muligt at samkøre oplysningerne om læseevne med registerdata fra Danmarks Statistik. Herved er der mulighed for at undersøge, hvordan problemer med læsning er fordelt på forskellige grupper, når vi ser på arbejdsmarked, uddannelse m.v. Som vi skal se senere, er det desuden muligt at se, hvordan det går de svage læsere efter nogle år.

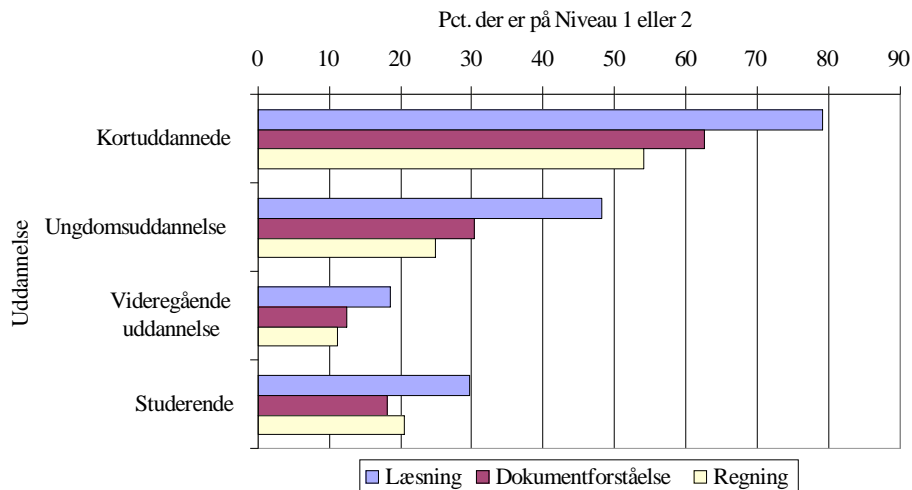
Figur 8. Arbejdsmarkedsstatus og læseproblemer 1998



Kilde: Torben Pilegaard Jensen m.fl.: Danskernes Læse-regne-færdigheder – udvalgte resultater. AKF januar 2000. Kapitel 3..

Figur 8 viser, at man i 1998 fandt langt flere svage læsere (dvs. personer på niveau 1 eller 2) blandt personer uden for arbejdsmarkedet end blandt personer, der var i beskæftigelse eller under uddannelse.

Figur 9. Erhvervsuddannelse og læseproblem er 1998



Kilde: Torben Pilegaard Jensen m.fl.: Danskernes Læse-regne-færdigheder – udvalgte resultater. AKF januar 2000. Bilag 2.

Endelig viser figur 9, at de svage læsere navnlig findes blandt de kortuddannede, dvs. personer, der hverken har erhvervsfaglig uddannelse, en anden ungdomsuddannelse eller en videregående uddannelse. 3F's medlemmer

kommer typisk fra denne gruppe. Figuren viser klart, at man i 1998 fandt en meget stor andel af svage læsere her.

Indsatsen for en forbedring af læseevnen. Omkostninger og effekt

Der har de senere år været øget opmærksomhed omkring læseproblemer og muligheden for en indsats over for læseproblemer.

Opmærksomheden har bl.a. givet sig udslag i nedsættelse af et ekspertudvalg under Undervisningsministeriet, der i november 2005 fremsatte forslag til en "national plan for læsning". Desuden er indsatsen overfor svage læsere med i den velfærdsaftale, som blev indgået den 20. juni 2006 mellem regeringen, Socialdemokraterne, De Radikale og Dansk Folkeparti.

"Den nationale handlingsplan"

Det sagkyndige udvalg, som havde til opgave at udfærdige en "national handlingsplan" for læsning, sammenfattede sine overvejelser i 12 forslag.

Bortset fra pkt. 10 samler disse forslag sig om folkeskolen. De 12 forslag er:

1. Obligatorisk sprogscreening af alle 3-årige. Styrket sprogstimulering i dagtilbud og målrettet sprogstimulering for børn med behov for intensiv sprogstøtte i daginstitutioner.
2. Sprogudvikling og sprogstimulering som obligatorisk fag på pædagoguddannelserne. Efteruddannelse i sprogstimulering af børn med behov for intensiv sprogstøtte.
3. Daglig læseforberedende undervisning i børnehaveklassen. Foregribende indsats for børn med risiko for læsevanskeligheder. Fremrykning af specialundervisning til 1. og 2. klasse.
4. Ambitionsniveauet i trinmålene i læsning (dansk) hæves, så de fremtidige trinmål i 1. klasse svarer til det nuværende ambitionsniveau i 2. klasse.
5. Kommunerne skal sikre, at kun lærere med kvalifikationer i læseundervisning underviser i dansk, at samtlige lærere i alle (boglige) fag involveres i læseundervisningen, samt at efteruddannelse af lærere i læsning prioriteres højt.
6. Den almindelige undervisning skal rumme såvel alle elever født i Danmark som hovedparten af den læse- og sprogstøtte, der gives til elever med særlige behov.
7. Et fagkyndigt udvalg skal udarbejde trinmål efter en model med fokus på elevernes forskellige udvikling fra børnehaveklasse til 2. klasse. Derefter for udvalgte klassetrin.
8. De nye trin- og slutmål skal afspejles såvel i de nationale test som i afgangsprøven i 9. klasse, og læsning skal fremover være en del af prøven.
9. Tilbud i 10. klasse til elever uden tilstrækkelige læsefærdigheder til at kunne fortsætte på en ungdomsuddannelse: Intensivt læsekursus på små hold i faglig læsning.

10. Fagintegreret læseundervisning for personer med læsevanskeligheder i erhvervsuddannelserne og voksenuddannelserne samt et FVU forløb (Forberedende Voksenuddannelse) målrettet indvandrere.
11. Læsning skal styrkes i læreruddannelsen. Læsekonsulenter, læsevejledere og lærere skal videreuddannes og efteruddannes i læseundervisning.
12. National strategi for opbygning af et stærkere forskningsmiljø og øget forskningsbaseret undervisning i læsning samt et målrettet forskningsprogram.

Udvalget har ikke beregnet omkostninger ved sine forslag. I den finanslovs-aftale, som blev indgået i slutningen af 2005 mellem regeringen og Dansk Folkeparti, afsættes 15 mill. kr. i 2006 og 30 mill. kr. i de følgende år frem til 2009 med henblik på at realisere planen. Men det synes klart, at disse beløb ikke slår til i forhold til alle udvalgets forslag.¹

Velfærdsaftalen

Aftalen om velfærdsreformer fra juni 2006 indeholder flere punkter om styrket voksenuddannelse. Det hedder:

”Der gennemføres en styrket voksen- og efteruddannelsesindsats med følgende elementer:

- ∞ *Et markant løft og en målsætning om 40.000 kursister årligt på læse-, skrive- og regnekurser for voksne.*
- ∞ *Afsættelse af en pulje på 1 mia. kr. til mere erhvervsrettet voksen- og efteruddannelse.*
- ∞ *2.000 flere voksenlærlinge og øget adgang til at bruge ordningen.*
- ∞ *Forenklet og permanent jobrotationsordning.”*

Specielt om læseundervisningen for voksne hedder det:

”Det er en forudsætning for at klare sig på arbejdsmarkedet, at man kan læse og skrive. Gode grundlæggende færdigheder medfører også højere livskvalitet og er nødvendige for, at den enkelte kan tage del i samfundslivet.

Voksne med utilstrækkelige læse- og skrivefærdigheder deltager mindre i voksen- og efteruddannelse end andre. Ofte mangler motivationen, og gruppen søger i mindre grad end andre selv uddannelse. Personer med svage kompetencer foretrækker typisk jobnære kurser.

¹ Der synes at mangle tal for, hvad en samlet indsats for at forbedre læseundervisningen i folkeskolen kan være og hvilket resultat, der kan forventes af den.

Aftaleparterne er enige om en målsætning om, at antallet af kursister på læse-, skrive- og regnekurser for voksne (forberedende voksenundervisning) skal nå 40.000 årligt over de kommende år. Hvis målet skal indfries, er det imidlertid afgørende, at også arbejdsgivere, fagforeninger og kolleger bidrager til at stimulere efterspørgslen efter uddannelse hos de mindst motiverede.

Der er enighed om følgende initiativer med henblik på at realisere målet:

- ∞ *Mulighederne for at kombinere voksenundervisning i læsning, skrivning og regning med en arbejdsmarkedsuddannelse skal forbedres.*
- ∞ *Undervisningen skal målrettes personer, der taler dansk, men har behov for bedre læse-, skrive- og regnefærdigheder.*
- ∞ *Undervisningen skal i højere grad tilpasses den enkelte.*
- ∞ *Der afsættes 40 mio. kr. årligt til en styrket opsøgende indsats samt bedre vejledning og rådgivning.*
- ∞ *Der iværksættes et forsøg, hvor ledige i forbindelse med aktivering kan få screenet læse- og skrivefærdighederne. Forsøget målrettes personer med kort eller ingen uddannelse.*
- ∞ *Vurdering af kompetencer opnået uden for det offentlige uddannelses-system skal være gratis for ikke-faglærte og faglærte.”*

Der er således i dag *principiel* enighed om, at FVU-området (Forberedende Voksen Undervisning) skal udbygges væsentligt. En sådan udbygning kræver ikke blot flere penge til driften af kurserne, men også en øget oplysnings- og vejledningsindsats og en indsats for at uddannede lærere, der kan påtage sig denne undervisning. Hvis det skal lykkes at udbygge FVU-kapaciteten inden for en rimelig tidsfrist, er det afgørende, at der satses på disse områder.

FVU i dag

Indsatsen overfor voksne med læsevanskeligheder sker i dag på to felter:

- undervisning af ordblinde som led i amternes specialundervisning for voksne,
- forberedende voksenundervisning (FVU), som amterne også står for.

Specialundervisningen af voksne ordblinde retter sig primært mod svært ordblinde (dyslektikere). Der findes ikke nogen samlet statistik for antallet af voksne, der får hjælp til ordblindhed igennem specialundervisningen.

Talmæssigt drejer det sig ikke om nogen stor gruppe, men for mange svært

ordblinde er dette tilbud en forudsætning for, at de kan få glæde af anden undervisning.

Den overvejende indsats sker imidlertid i dag gennem Forberedende Voksenundervisning (FVU). Efter kommunalreformen 1. januar 2007 samles tilbuddene til voksne ordblinde – herunder også specialundervisningen - i FVU-loven, og indsatsen tilrettelægges af voksenuddannelsescentrene. Disse omdannes til selvejende institutioner under staten. Men ligesom amterne i dag samarbejder med en række private kursusudbydere, f.eks. oplysningsforbundene, vil voksenuddannelsescentrene også kunne lægge opgaver ud til løsning i andre organisationer.

Tabel 1 viser hvor mange personer, fordelt på alder og uddannelsesbaggrund, der deltog i forberedende voksenundervisning i løbet af kalenderåret 2003, som er det seneste år med detaljerede data.

Tabel 1. Personer på FVU i kalenderåret 2003 fordelt på alder og uddannelsesbaggrund

	Uddannelsesbaggrund				
	Grundskole/ Uoplyst	Gymnasier m.v.	Erhvervs-faglig uddannelse	Videregående	Uddannel- se i alt
	Antal personer				
Under 20 år	769	2	2	0	773
20-24 år	855	65	135	4	1059
25-29 år	680	80	281	35	1076
30-34 år	651	92	385	91	1219
35-39 år	728	65	486	106	1385
40-44 år	580	45	384	113	1122
45-49 år	417	22	238	75	752
50-54 år	325	8	230	56	619
55-59 år	265	7	152	31	455
60 år og der- over	110	2	46	20	178
Antal personer i alt	5380	388	2339	531	8638
	Antal kursister				
Kursister	11878	853	4398	1098	18227

Kilde: Statistikbanken

I tabellen opereres dels med antal *personer*, dels med antal kursister. Dette skyldes, at samme person kan deltage i flere undervisningsmoduler. Ud fra tabellen kan det i øvrigt beregnes, at 62 pct. af de personer, der deltager i FVU, ikke har nogen uddannelse ud over grundskolen.

I tabel 2 er FVU-deltagerne fordelt på køn og herkomst.

Tabel 2. Personer, der deltog i FVU kalenderåret 2003 fordelt på køn og herkomst

	Mænd	Kvinder	I alt
Dansk oprindelse	2821	2849	5670
Personer med ikke-dansk oprindelse	1204	1764	2968
I alt	4025	4613	8638

Kilde: Statistikbanken

47 pct. af deltagerne er mænd. 34 pct. har en ikke-dansk etnisk baggrund.

I skoleåret 2004/05 var der ifølge Danmarks Statistik 22.137 *kursister* ved FVU, altså lidt flere end i 2003. Heraf deltog 81 pct. i kurser med henblik på at forbedre læsefærdighederne, mens resten deltog i kurser i regning.

De 22.137 kursister angiver ikke hvor mange, der *fuldfører* et kursus, men alene antallet af deltagere, der begynder på et kursus. Ifølge DS er det kun ca. halvdelen, der fuldfører de kurser, de påbegynder.

Ifølge amternes 2005-budgetter blev der i 2005 anvendt 36 mill. kr. til forberedende voksenundervisning. Det svarer til ca. 4.200 kr. pr. person. Tager man højde for, at mange kursister ikke fuldfører, og at en del går på flere trin, kan det groft anslås, at de direkte udgifter til FVU-undervisningen koster ca. 8000 kr. pr. person, der fuldfører, men dette skøn er desværre meget usikkert.

Tænker man sig, at man satser på at øge FVU-undervisningen til f.eks. det dobbelte, er det dog ikke nok at ansætte midler til de ekstra undervisningstimer. Nok så vigtigt vil det være at sikre ressourcer til en forbedret indsats for at oplyse personer i målgruppen om de muligheder, der er, og motivere dem til at deltage i et FVU-forløb.

Tabel 3. Beregning af deltagelse i FVU-kurser i pct. af svage læsere

	Antal personer	Andel svage læsere (Niveau 1 eller 2) i pct.	Antal svage læsere	Antal personer på FVU i 2003	Personer på læsekurser i pct. af svage læsere
20-24 år	308.389	32,3	99.610	1059	1,1
25-29 år	365.296	30,7	112.146	1076	1,0
30-34 år	386.495	34,7	134.114	1219	0,9
35-39 år	430.358	43,9	188.927	1385	0,7
40-44 år	382.517	36,7	140.384	1122	0,8
45-49 år	369.512	47	173.671	752	0,4
50-54 år	365.607	56,1	205.106	619	0,3
55-59 år	391.626	67,5	264.348	455	0,2

I tabel 3 er der foretaget en beregning af antallet af personer, der kommer på FVU, i pct. af antallet af svage læsere i aldersgruppen. En undersøgelse fra AKF fandt, at ca. 40 pct. af deltagerne i læsekurser for voksne *ikke* var svage læsere (forstået som personer på trin 1 eller 2)². Justerer man tabellens beregning af hvor stor en andel, der kommer på læsekurser i forhold hertil, kan det anslås, at ca. 10 pct. af de svage læsere kommer på læsekursus inden det fyldte 40. år. Det er således en kæmpeopgave at sikre, at de svage læsere får mulighed for at forbedre deres læseevner.

Evalueringsinstituttet (EVA) har i sin seneste undersøgelse af FVU-aktiviteten³ spurgt de amtslige FVU-råd om, hvad de mener, der skal til for at få flere til at deltage i kurserne. Der peges på:

- opsøgende konsulenter
- informationsindsats
- målrettet indsats

Bl.a. peges der på behovet for en øget indsats i forhold til virksomhederne.

Læsekursernes effekt

AKF har i rapporten "Læsekurser for voksne, udbytte og tilrettelæggelse" undersøgt kursisternes læseevne før og efter læsekurserne. Undersøgelsen bygger på samme test, som er omtalt i de forrige afsnit. Undersøgelsen viser, at der naturligtvis er store individuelle forskelle på hvilke udbytte, kursisten opnår, men 59 pct. opnår at læse bedre. Fremgangen er målt ved hjælp af OECD-skalaen, der som tidligere omtalt opdeler læserne i fem trin, såle-

² Beregnet således: Tager man f.eks. aldersgruppen 20-24 år, anslås det, at 60 pct. af 1,03 pct. af de svage læsere hvert år kommer på læsekursus. Inden personen når det 40. år, er der 20 år, hvor der er mulighed for læsekursus. Andelen af svage læsere er imidlertid lidt højere i de ældre aldersgrupper.

³ Forberedende Voksenundervisning. Årsrapport 2005.

des at ét trin typisk ligger 50 point højere end det forrige trin (se boks 1). Den eksisterende læseundervisning kan sædvanligvis ikke flytte kursisten et helt trin op, men blandt dem, der er testet før og efter kurset, svarer fremgangen i gennemsnit til 10-15 point. For de svageste grupper er fremgangen større, typisk svarende til 20-30 point.

AKF-rapporten oplyser desuden, at 40 pct. af lærerne har en 300 timers uddannelse som læselærere, 20 pct. en kortere efteruddannelse, mens 40 pct. ikke har en speciel læseuddannelse.⁴ Det er højst tænkeligt, at denne effekt kan forbedres yderligere f.eks. ved at udbygge kurserne med flere timer og ved at sikre, at alle underviserne har den relevante (efter)uddannelse.

Boks 2. Hvad koster det at få én voksen mere igennem læsekurser på FVU?

Skal der flere deltagere på læsekurser for voksne, er det ikke nok at afsætte midler til selve kursusafholdelsen, som anslås at koste ca. 8.000 kr. pr. person, der fuldfører. Der må også sættes ind med oplysning og ønskende arbej-

I de følgende beregninger lægges det til grund, at omkostningerne ved at forbedre læseevnen for én voksen med 10 point i gennemsnit er 18.000 kr. Men det skal understreges, at denne beregning indeholder et betydeligt element af skøn. Beregningen er forsigtig, idet en stor del af kursisterne oplever en fremgang på mere end 10 point.

Antagelserne bag beregningen fremgår af

boks 2.

Når man herefter skal søge at vurdere, om det er en god ”forretning” for den enkelte og for samfundet at øge indsatsen for at forbedre befolkningens læseevne, kan omkostningerne ved en øget indsats sættes i forhold til den øgede værditilvækst, som en forbedret læseevne kan antages at kunne bidrage til. Denne værditilvækst kan ske på flere måder:

- 1) Forbedret læseevne kan øge sandsynligheden for, at den enkelte gennemfører en erhvervskompetencegivende uddannelse. Som påvist tidligere af AErådet⁵ betyder et højere uddannelsesniveau forbedret indtjening såvel for den enkelte som for samfundet. For at vurdere betydningen heraf er der gennemført analyser af hvilken selvstændige betydning, læseevnen har for, at en person gennemfører en erhvervskompetencegivende uddannelse,
- 2) Forbedret læseevne kan på dagens arbejdsmarked betyde en højere indkomst for den enkelte og en øget beskæftigelsesgrad. Ser man

⁴ Torben Pilegaard Jensen og Anders Holm, AKF-forlaget 2000. Rapporten handler om de kurser, der tidligere blev drevet efter loven om læsekurser for voksne. Men som hovedregel er lærerkræfterne de samme som på de nuværende FVU-kurser.

⁵ F.eks. ”Økonomiske Tendenser 2006”

bort fra konjunkturbestemt ledighed, er dette udtryk for, at personer med gode læsefærdigheder i højere grad matcher virksomhedernes behov og dermed kan bidrage mere til produktionen.

- 3) Forbedret læsevne kan modvirke marginalisering på arbejdsmarkedet.

I det følgende vil disse effekter blive søgt vurderet én af gangen.

Analyserne støtter sig på en specialundersøgelse, som AKF har foretaget for 3F af, hvad den statistiske sammenhæng er mellem læsevne på den ene side – og på den anden side uddannelse, arbejdsmarkedsstatus, indkomst m.v. (Mette Gørtz og Torben Pilegaard Jensen: Læsefærdigheder, uddannelse, arbejdsmarked og indkomst, working paper 2006).

I denne specialundersøgelse er 1998-undersøgelsen kombineret med nye registerdata (2003) for de pågældende personer. Desuden indeholder den nye undersøgelse nye analyser af hvilken *selvstændig* betydning, læsevnen har for uddannelse, arbejdsmarked m.v.

Det er nærliggende at antage, at en indsats for at *forbedre* læsevnen *fremover* i en befolkningsgruppe vil have en effekt svarende til den forskel, man allerede i dag ser på svage og mindre svage læsere – når man i øvrigt sammenligner personer med ensartede forudsætninger. Det skal bemærkes, at en analyse som AKF's baserer sig på udvalgte statistiske data. Man kan ikke med sikkerhed vide, om man hermed har afdækket alle relevante faktorer, som læsevnen hænger sammen med. Men som udgangspunkt for en *modelberegning* er de et rimeligt udgangspunkt.

Når man skal analysere læsevnenes *selvstændige* betydning, kan man gå frem på to måder:

- Man kan sammenligne grupper, som har forskellig læsevne, men som i øvrigt minder om hinanden. AKF har således foretaget analyser, der specielt ser på kortuddannede (dvs. personer, der ikke har nogen uddannelse ud over folkeskolen)⁶.
- Man kan gennemføre en egentlig statistisk analyse, hvor man med statistiske værktøjer lægger en række forhold – herunder læsevne – ind i en samlet model og vurderer dem i forhold til hinanden. Også denne metode er anvendt i AKF-analysen.

Sandsynligheden for at tage en erhvervskompetencegivende uddannelse

I deres nye analyse har AKF undersøgt, hvordan det er gået de personer, som indgik i 1998-undersøgelsen, fem år senere. Eftersom de pågældende var 16-65 år i 1998, er de 21-70 år i 2003. AKF har dog sorteret personer under 25 år fra, fordi mange af disse ikke var færdige med deres skoleforløb i 1998.

Ved præsentationen af resultaterne har AKF desuden foretaget en vægtning, således at resultaterne opregnes til hele befolkningen.

Tabel 4 viser herefter, hvad sammenhængen er mellem læsevne i 1998 og personens uddannelsesniveau i 2003.

Tabel 4. Højeste fuldførte uddannelse 2003 og læsevne 1998

	Niveau 1	Niveau 2	Niveau 3	Niveau 4/5	I alt procent	I alt personer i tusin- der
Grundskole	25,0	47,7	25,7	1,6	100	789
Gymnasial	0,0	13,1	71,6	15,3	100	155
Erhvervsfaglig	6,0	44,8	46,6	2,6	100	1178
Kort vid.	2,4	24,0	62,9	10,8	100	148
Mellem vid.	0,8	19,4	67,2	12,7	100	443
Lang vid.	1,0	6,1	68,1	24,8	100	249
I alt	9,4	35,8	48,0	6,8	100	2962

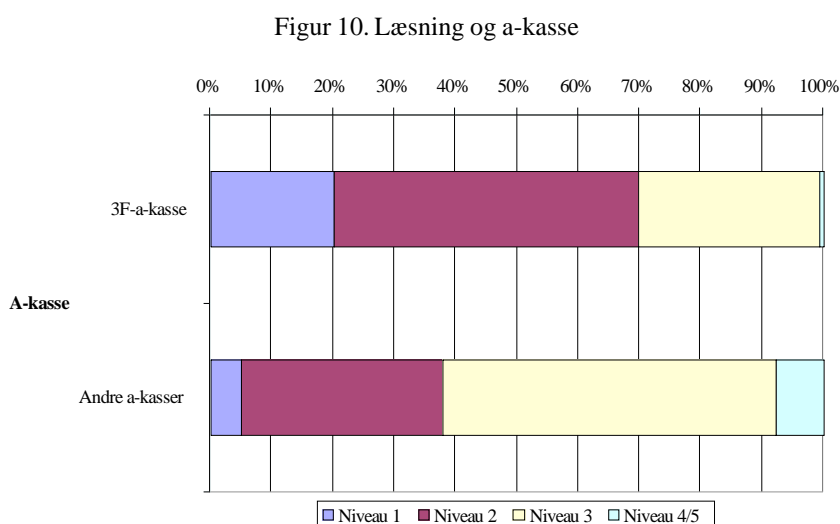
Kilde: Mette Gørtz og Torben Pilegaard Jensen: Læsefærdigheder, uddannelse, arbejdsmarked og indkomst. AKF 2006.

Tabellen skal forstås således: Blandt de personer, som i 2003 ikke havde nogen uddannelse ud over grundskolen, var der 25 pct., som havde læsev-

⁶ Ved alene at se på de kortuddannede sikrer man dog kun, at analyserne ikke påvirkes af den vigtigste baggrundsvariabel, nemlig uddannelse. Der er imidlertid ikke gennemført effektanalyser f.eks. efter matchingmetoden, som kan give et mere præcist billede.

ner på niveau 1. Som ventet er der en entydig sammenhæng mellem svag læseevne og manglende erhvervsuddannelse. Næsten tre fjerdedele af de personer, der ikke har nogen uddannelse ud over folkeskolen, har således læsefærdigheder på niveau 1 eller 2, dvs. i underkanten af, hvad det moderne samfund skønnes at kræve. Blandt akademikere er den tilsvarende andel 7 pct.

Som det fremgår af figur 10, er der derfor også en højere andel af svage læsere i en faglig organisation som 3F, der retter sig imod ufaglærte, end i andre faglige organisationer.⁷ Blandt medlemmer af 3F's a-kasse er 70 pct. svage læsere (dvs. niveau 1 eller 2). I de øvrige a-kasser er den gennemsnitlige andel 38 pct.



Den højere andel af svage læsere blandt ikke-uddannede kan have forskellige forklaringer:

- Man kan tænke sig, at svag læseevne og manglende erhvervsuddannelse kan hænge sammen med de samme faktorer i opvæksten, typisk med opvækst i et hjem uden uddannelsestraditioner og med svage boglige traditioner.
- Man kan tænke sig, at svag læseevne er én af de faktorer, der har bevirket, at den pågældende ikke har fået en uddannelse. Hvis dette er tilfældet, vil en indsats for de svage læsere især i folkeskolen, men også i forhold til voksne, kunne medvirke til, at flere får en erhvervsuddannelse og opmuntre flere til at efteruddanne sig.
- Man kan tænke sig, at læseevnen ligesom andre færdigheder skal holdes ved lige, hvis den skal bevares. Hvis man ikke har et job,

⁷ Bedømt ud fra a-kassetilhørsforhold. Oplysninger om medlemskab af selve fagforeningen findes ikke i Danmarks Statistiks registre.

hvor man bruger læsevnen, risikerer læsevnen at blive svækket. I *nogle* ufaglærte job skal læsevnen kun anvendes lejlighedsvis. I akademikerjob bruges den hver dag.

Det er sandsynligt, at alle tre forklaringer spiller en betydelig rolle.

I forbindelse med nærværende analyse har AKF gennemført en regressionsanalyse, hvor man har undersøgt, om læsefærdighederne har en *selvstændig* betydning for den statistiske sandsynlighed for, at der er gennemført en erhvervsfaglig eller en videregående uddannelse. Den statistiske analyse er gennemført ved, at man har opstillet en statistisk model, hvor man også indtager andre mulige forklarende variable, bl.a. køn, alder, samlivsforhold, antal børn, faderens uddannelse og moderens uddannelse. Det, man ser på, er med andre ord, om svage læsere har mindre sandsynlighed for at have gennemført en erhvervsuddannelse, også når man tager højde for forskelle i forældrenes uddannelsesniveau m.v.

Analysen fra AKF viser, at sandsynligheden for at afslutte en erhvervsfaglig uddannelse er 3,8 procentenheder højere, hvis læsefærdigheden er 10 point højere. Tilsvarende viser beregninger, at sandsynligheden for at afslutte en videregående uddannelses er 5,5 procentenheder højere, hvis de pågældendes læsefærdigheder ligger 10 point højere, jf. tabel 5.

Tabel 5. Marginal statistisk effekt af, at læsefærdighed ligger 10 point højere

Erhvervsfaglig uddannelse	3,8 procent enhed
Videregående uddannelse	5,5 procent enhed

Kilde: Læsefærdigheder, uddannelse, arbejdsmarked og indkomst, AKF, 2006

De forøgede uddannelsessandsynligheder for henholdsvis de erhvervsfaglige og videregående uddannelser skal ses i sammenhæng med, at det i dag er 30,6 procent af en ungdomsårgang, der afslutter en erhvervskompetencegivende uddannelse og 44,5 procent, der afslutter en videregående uddannelse⁸. Det er således knap 25 procent af en ungdomsårgang, der i dag ikke opnår en erhvervskompetencegivende uddannelse.

Ligger de unges læsefærdigheder 10 point højere, vil det ifølge AKFs beregninger – alt andet lige – øge sandsynligheden for, at personen har afslut-

⁸ Disse tal stammer fra Undervisningsministeriets uddannelsesprofil 2003.

tet en erhvervsfaglig uddannelse med 3,8 procentenheder. Den højere uddannelsestilbøjelighed i forhold til de erhvervsfaglige uddannelser vil imidlertid kun påvirke dem, der i dag ikke opnår en erhvervskompetencegivende uddannelse – dvs. de 25 procent.

AERådet har herefter foretaget en modelberegning, som lægger til grund, at *effekten* af en stigning i læsefærdighederne på 10 point for en hel ungdomsgeneration isoleret set svarer til de forskelle mellem stærke og svage læsere, som AKF har fundet i sin analyse. Det kan da beregnes, at denne stigning medfører, at 0,9 procentenhed flere afslutter en erhvervsfaglig uddannelse, mens antallet af ufaglærte falder tilsvarende, jf. tabel 6. Det skal understreges, at disse beregninger er foretaget ud fra nogle forholdsvis grove beregningsantagelser, som kan betyde, at effekten af højere læseniveau overvurderes, jf. boks 3.

På tilsvarende vis vil en stigning i læsefærdighederne øge andelen af en ungdomsgeneration, der får en videregående uddannelse, hvilket isoleret set reducerer andelen af ufaglærte og andelen med en erhvervsfaglig uddannelse.

Boks 3. Nærmere omkring AERådets beregning af det økonomiske afkast

En stigning i de unges læsefærdigheder vil alt andet lige trække i retning af, at flere får enten en erhvervsfaglig eller videregående uddannelse. På baggrund af de regressionsanalyse, AKF har foretaget af et repræsentativt befolkningsudsnit, antager AERådet eksempelvis, at en stigning i læsefærdighederne på 10 point isoleret set vil medføre, at sandsynligheden for at tage en videregående uddannelse øges med 5,5 procent enhed.⁹

Det må bemærkes, at sammenhængen mellem læsefærdigheder og uddannelsesniveau er beregnet med udgangspunkt i de 25-65 årige og skal opfattes som en gennemsnitlig "effekt", som med stor sikkerhed varierer mellem befolkningsgrupper.

F.eks. må man formode, at et løft i læsefærdighederne for de, der i forvejen har et meget lavt niveau, har begrænset effekt på tilbøjeligheden til at tage en videregående uddannelse. Det skyldes, at man skal over et "kritisk læsefærdighedsniveau", før det overhovedet bliver aktuelt/relevant at overveje at påbegynde en videregående uddannelse. Tilsvarende må man forvente, at effekten er forholdsvis begrænset for personer, der i forvejen har et meget højt læsefærdighedsniveau. En stigning i læseniveauet på 10 point forventes at have størst betydning for sandsynligheden for at tage en videregående uddannelse for de grupper, der i udgangssituationen har læsefærdigheder på niveau 2 eller 3. Det skyldes, at et løft i læsefærdighederne for denne gruppe i højere grad må forventes at påvirke sandsynligheden for, at den enkelte formår at fuldføre en videregående uddannelse.

Da ufaglærte i vidt omfang har svage læsefærdigheder, må man forvente, at et løft i læsefærdighederne for denne gruppe svarende til 10 point vil have en mindre effekt på sandsynligheden for at tage en videregående uddannelse end de 5,5 procent enheder, som AKF beregner som den gennemsnitlige betydning i et befolkningsudsnit. I beregningerne har det ikke været muligt at tage højde for dette forhold, hvilket isoleret set bidrager til, at beregnede privat- og samfundsøkonomiske afkast overvurderes.

Af tabel 6 fremgår det, at man kan vurdere, at en generel stigning i læsefærdighederne på 10 point samlet set vil medføre, at andelen af en ungdomsårgang, der opnår en videregående uddannelse, øges med 3,1 procentenheder, mens andelen med en erhvervsfaglig uddannelse reduceres med 0,7 procent enhed. Grunden til, at andelen med en erhvervsfaglig uddannelse samlet set falder ved stigende læsefærdigheder, er, at de stigende læsefærdigheder får en del af dem, der i dag tager en erhvervsfaglig uddannelse, til at tage en videregående uddannelse, og denne effekt er større end den effekt, der bidrager til, at flere af de ufaglærte vil vægte at tage en erhvervsfaglig uddannelse.

⁹ Det skal bemærkes, at denne sammenhæng mellem læsefærdigheder og uddannelse ikke er et direkte mål for en tilsvarende årsagssammenhæng, blandt andet fordi de data, der ligger til grund for AKFs analyse, ikke gør det muligt at korrigere for eventuel uobserverbar heterogenitet. Men de statistiske sammenhænge man finder, er et rimeligt udgangspunkt for en modelberegning.

Tabel 6. Ændring i uddannelsessammensætningen for en ungdomsgeneration ved en generel stigning i læsefærdighederne på 10 point

	Ufaglært	Erhvervsfaglig uddannelse	Videregående	I alt
I udgangssituationen	24,9	30,6	44,5	100,0
Effekt på de erhvervsfaglige uddannelser	-0,9	0,9	0,0	0,0
Effekt på de videregående uddannelser	-1,4	-1,7	3,1	0,0
Uddannelsesfordeling ved bedre læsefærdigheder	22,6	29,9	47,6	100,0
Ændring, i alt	-2,3	-0,7	3,1	0,0

Kilde: Egne beregninger

Tidligere analyser fra AErådet har vist, at investeringer i uddannelse både for den enkelte og for samfundet giver et stort økonomisk afkast. For den enkelte viser afkastet sig ved, at den disponible livsindkomst (dvs. indkomsten efter skat) over livsforløbet øges som følge af højere timeløn og større beskæftigelse, mens det samfundsøkonomiske afkast svarer til den velstandsstigning, et højere uddannelsesniveau medfører.

Tabel 7. Privat- og samfundsøkonomisk afkast af uddannelse

	Privatøkonomisk afkast	Samfundsøkonomisk afkast
	Mio.kr.	Mio.kr.
Erhvervsfaglig uddannelse	0,9	2,1
Kort videregående	1,2	2,4
Mellemlang videregående	1,9	2,9
Lang videregående	4,0	7,0

Kilde: Økonomiske Tendenser 2006, AErådet

Disse analyseresultater vedrørende det privat- og samfundsøkonomiske afkast af uddannelse kan bruges til at give et groft overslag over hvor stort et økonomisk afkast, en stigning i læsefærdighederne medfører som følge af højere uddannelsesniveau.

Med disse beregningsantagelser kan der gives et groft bud på hvor meget, livsindkomsten i gennemsnit øges ved, at en stigning i læsefærdighederne øger uddannelsesniveaut blandt de unge. Ved at kombinere ændringer i befolkningens uddannelsesfordeling med livsindkomsten for de forskellige uddannelsesgrupper fås, at en generel stigning i læsefærdighederne øger den disponible livsindkomst med i gennemsnit omkring 70.000 kr., mens den

samlede velstand (det samfundsøkonomiske afkast) øges med ca. 110.000 kr. pr. person¹⁰.

Det har ikke været muligt at foretage en nærmere beregning af omkostningerne ved at øge de generelle læsefærdigheder svarende til 10 point. Det må naturligvis antages, at løftet i læsefærdigheder overvejende må ske gennem en forbedret indsats i folkeskolen. Men som nævnt er der ikke foretaget nærmere beregninger af, hvad en sådan indsats vil koste, ligesom de forslag, der ligger, heller ikke er kombineret med en effektmåling.

Det kan dog nævnes, at undervisning i folkeskolen i 2006 i gennemsnit koster 56.900 kr. pr. elev pr. år.¹¹ Og de tiltag, der er foreslået, har helt klart et langt mindre omfang, end hvad der svarer til et ekstra skoleår. På den baggrund kan man med sikkerhed sige, at gevinsten ved en generel forbedring af læseevnen langt overstiger omkostningerne, men det er ikke muligt at gennemføre en nærmere beregning af forrentning eller lignende.

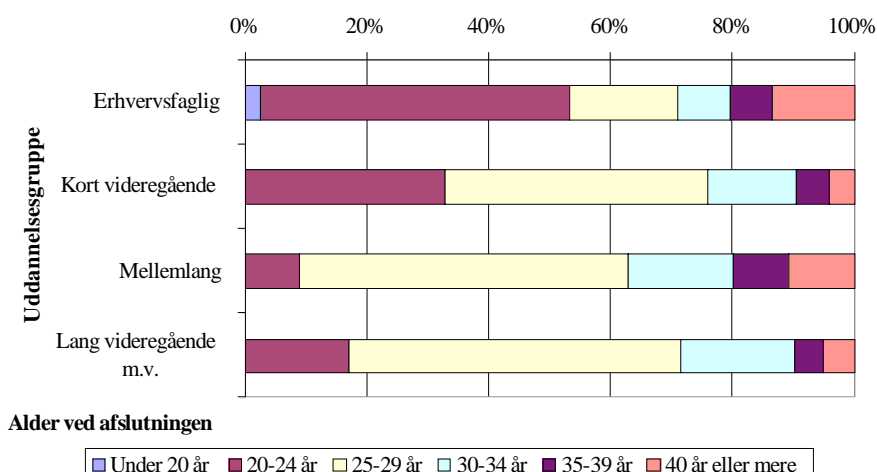
Det skal desuden understreges, at ikke kun en indsats i folkeskolen, men også voksenundervisning kan bidrage til, at flere tager en erhvervsuddannelse og får forbedret deres kompetencer gennem efteruddannelse.

Figur 11 viser således, hvor gamle de personer er, som afslutter en uddannelse. For f.eks. personer, der tager en erhvervsfaglig uddannelse er mere end hver femte fyldt 35 år ved uddannelsens afslutning. For mange af disse er vejen til uddannelsen formentlig gået via et læsekursus, men der findes desværre ikke nærmere tal herfor.

¹⁰ Stigningen i livsindkomsten er opgjort i 2003-niveau. I beregningerne er det implicit antaget, at diskonteringsfaktoren svarer til den gennemsnitlige lønstigningstakt. I beregningen er det antaget, at løftet i andelen med videregående uddannelser fordeler sig på KVU, MVU og LVU svarende til fordelingen i dag ifølge UVMs uddannelsesprofil for 2003.

¹¹ Drifts- og anlægsudgifter.

Figur 11. Hvornår afsluttes uddannelsen



Kilde: Statistikbanken

Læsefærdigheder, beskæftigelse og indkomst

Beskæftigelse

Svag læsevne betyder øget risiko for, at man ikke kan matche de krav, som arbejdsmarkedet stiller i dag. Derfor betyder svag læsevne også øget ledighedsrisiko for den enkelte.

Det fremgår da også af tabel 8, at man finder en højere andel af svage læsere blandt personer uden for arbejdsstyrken end blandt personer i beskæftigelse. Blandt arbejdsløse er der dobbelt så stor en andel på niveau 1, som der er blandt beskæftigede lønmodtagere.

Tabel 8. Læsefærdigheder 1998 og beskæftigelsesmæssig status 2003

	Niveau 1	Niveau 2	Niveau 3	Niveau 4/5	I alt	Personer, 1000
Lønmodtagere i beskæftigelse	5,8	31,6	54,5	8,1	100	2043
Selvstændige	8,3	44,3	42,1	5,3	100	158
Efterløn, overgangsydelse	17,2	53	29,2	0,6	100	205
Uddannelsessøgende	5,1	0	73	22	100	19
Ledige, aktivering,	11,8	37,5	44,2	6,5	100	214
Førtidspensionister m.v.	23,6	43,3	30,4	2,7	100	503
I alt	10	35,8	47,7	6,6	100	3141

Kilde: Mette Gørtz og Torben Pilegaard Jensen: Læsefærdigheder, uddannelse, arbejdsmarked og indkomst. AKF 2006. Og egne beregninger. Gruppen "førtidspensionister m.v." omfatter personer helt uden for arbejdsstyrken og personer uden angivet status på arbejdsmarkedet.

Man kunne tænke sig, at forskellene mellem lønmodtagere og ledige m.v. alene var en afspejling af forskelle i uddannelsesniveau, men ser vi specielt

på de kortuddannede, dvs. personer, der ikke har afsluttet en uddannelse ud over grundskolen, viser tabel 9, at der blandt personer, der er ledige/i aktivering er 26 pct., der har *meget svage* læseevner (niveau 1). Blandt de beskæftigede lønmodtagere er andelen 17 pct.

Tabel 9. Læsefærdigheder 1998 og beskæftigelsesmæssig status 2003. Kun kortuddannede

	Niveau 1	Niveau 2	Niveau 3	Niveau 4/5	I alt	Perso- ner, 1000
Lønmodtagere i beskæftigelse	16,5	47,3	34,4	1,8	100	379
Selvstændige	21,4	47,7	26,7	4,2	100	50
Efterløn, overgangsydelse	26,2	57,9	15,9	0	100	106
Ledige, aktivering,	26,2	47,4	24	2,4	100	87
Førtidspensionister m.v.	43,7	42,6	13	0,7	100	166
I alt	10	35,8	47,7	6,6	100	789

Kilde: Mette Gørtz og Torben Pilegaard Jensen: Læsefærdigheder, uddannelse, arbejdsmarked og indkomst. AKF 2006. Og egne beregninger.

For at kunne vurdere hvor meget af forskellen i beskæftigelse, der kan henføres til læseevnen, er der også her gennemført en statistisk analyse, hvor man har set på, hvordan beskæftigelseschancerne spiller sammen med køn, alder, samlivsforhold, børnetal, uddannelse og forældrenes arbejdsmarkedsbaggrund i en samlet statistisk model, se boks 4.

Analysen viser, at læsefærdigheder i høj grad har en selvstændig betydning, ikke mindst for kortuddannede. En forøgelse af læsefærdighederne med 10 point svarer således til, at sandsynligheden for at være beskæftiget ligger 1,8 procentpoint højere. Forbedres læsefærdighederne med et helt trin (svarende til 50 point), øges sandsynligheden for beskæftigelse endnu mere.

Boks 4. Den *selvstændige* betydning af forskel i læsevnen. Hvad siger AKF-analyserne?

I den specialundersøgelse, AKF har gennemført, vurderes den *selvstændige* betydning af en bedre læsevne i forhold til uddannelse, beskæftigelse, indkomst m.v. Det sker gennem analyser.

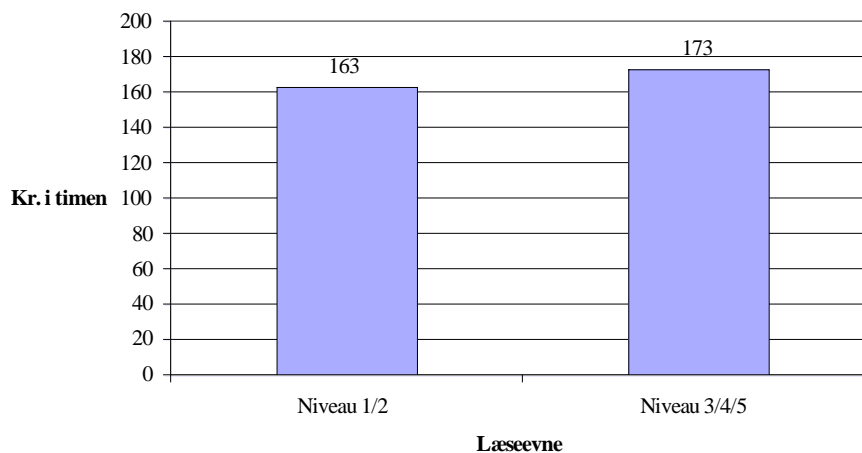
Antager vi, at en indsats for bedre læsevne giver tilsvarende effekt, kan disse resultater omsættes således: Vi tænker os, at der f.eks. i dag er 80 pct. i beskæftigelse ud af en given befolkningsgruppe på 100.000 personer, mens resten er arbejdsløse, pensionerede m.v. En forøgelse af læsevnen på 10 point antages da *alt andet lige* at kunne reducere ledigheden med 1,7 pctpoint, svarende til en yderligere beskæftigelse på 1700 personer, formentlig fordi gruppen bedre matcher virksomhedernes behov.

Indkomst

Personer med gode læsefærdigheder har ikke alene bedre chance for at finde beskæftigelse, men også bedre chance for at finde et vellønnet job. Ser vi alene på de kortuddannede, fremgår denne sammenhæng af figur 12, som

viser, at ufaglærte med læseevner på niveau 3 eller højere tjener ca. 10 kr. mere i timen end ufaglærte med svagere læseevner.¹²

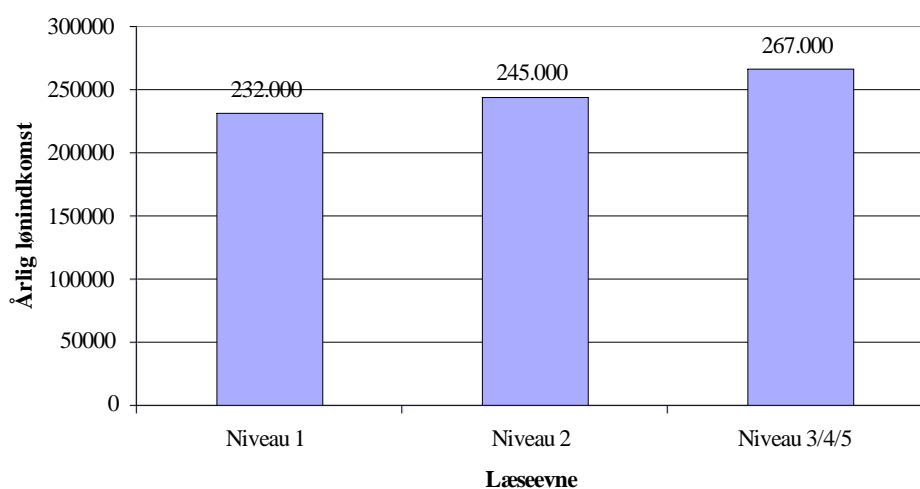
Figur 12. Læseevne 1998 og timeløn 2003



Kilde: Mette Gørtz og Torben Pilegaard Jensen: Læsefærdigheder, uddannelse, arbejdsmarked og indkomst. AKF 2006. Og egne beregninger.

Både den øgede chance for beskæftigelse og den højere timeløn betyder, at den samlede lønindkomst er større, hvis læsefærdighederne er bedre. Dette fremgår af figur 13.

Figur 13. Læseevne 1998 og samlet lønindkomst 2003



Kilde: Mette Gørtz og Torben Pilegaard Jensen: Læsefærdigheder, uddannelse, arbejdsmarked og indkomst. AKF 2006. Og egne beregninger.

¹² Niveau 3, 4 og 5 er slået sammen, fordi der er få deltagere med fra gruppe 4/5 i AKF-undersøgelsen.

Igen har AKF gennemført en statistisk analyse, som ser på hvilken *selvstændig* betydning, læsefærdigheder har for indkomsten, når man tager højde for, at også køn, alder, samlivsforhold, børnetal, uddannelse og forældrenes erhvervsmæssige baggrund kan spille en rolle. Ser vi alene på de kortuddannede, viser analysen, at hvis læseniveauet ligger 10 point højere, må man alt andet lige forvente en forøgelse af lønindkomsten med omkring 2.500 kr. om året. Den disponible indkomst anslås at stige med omkring 1.400 kr. årligt.¹³ Ser vi ikke kun på de kortuddannede, men på hele befolkningen, er betydningen af bedre lærefærdigheder godt dobbelt så stor.

Forbedret læseevne betyder således på dagens arbejdsmarked en højere indkomst for den enkelte og en øget beskæftigelsesgrad. Dette er udtryk for, at personer med gode læsefærdigheder i højere grad matcher virksomhedernes behov og dermed kan bidrage mere til produktionen. Den samlede værditilvækst, som er en følge af den øgede lønindtægt, kan anslås ud fra en makroøkonomisk betragtning. Det antages med andre ord, at forholdet mellem løn og samlet værdiskabelse for den enkelte er det samme som forholdet mellem løn og værdiskabelse for samfundet som helhed. Den samlede værdiskabelse anslås som lønindkomst + virksomhedsindkomst. Herefter anslås den samlede værditilvækst, hvis man hjælper en kortuddannet til at få bedre læsefærdigheder, at være ca. 2.800 kr. årligt.¹⁴

De personer, som afslutter FVU, ventes i gennemsnit at blive på arbejdsmarkedet til de fylder 62 år. De er i gennemsnit 35 år og kan gennemsnitlig forvente at leve 26 år, før de fylder 62 år, hvor mange vil vælge at gå på efterløn.¹⁵

Det betyder, at den disponible livsindkomst for den enkelte i gennemsnit kan ventes at stige med ca. 30-40.000 kr., mens den samlede værditilvækst er af størrelsesordenen 70-80.000 kr.

Det er klart, at der er usikkerhed om disse tal. Man kan f.eks. tænke sig, at effekten i forhold til beskæftigelse og timeløn af en forøgelse af læseevnen

¹³ Også selvstændige, som deltager i læsekurser, ventes at få øget indkomst. Den samlede effekt skønnes derfor 10 pct. højere. Ifølge Skatteministeriet må man imidlertid regne med en gennemsnitlig marginalskat på 48,1 pct. i 2006.

¹⁴ I f.eks. 2004 udgør de samlede lønindkomster i Danmark 676 mia. kr., mens virksomhedsoverskud udgør 71 mia. kr., svarende til ca. 10 pct. mere.

¹⁵ Idet der er en vis dødelighed inden 62 års dagen.

svarende til 10 point for de meget svage læsere er lavere end gennemsnittet. Dette kan betyde, at beregningen overvurderer den økonomiske gevinst.¹⁶

På den anden side viser AKF undersøgelse af *effekten* af læseundervisning for voksne, at det er de svageste læsere, der får det største udbytte af læsekurserne – typisk svarende til 20-30 point. Dette trækker i den modsatte retning – dvs. i retning af, at den økonomiske gevinst måske er højere.

Det er ikke muligt at afgøre, hvor meget disse forhold betyder, men de understreger den meget betydelige usikkerhed, der knytter sig til beregningen af de økonomiske afkast af højere læsefærdigheder.

Risikoen for yderligere marginalisering

Vi har set tidligere i denne analyse, at personer med gode læseevner har bedre chancer for at sikre sig beskæftigelse end personer med svage læseevner – også hvis man tager højde for andre forhold som f.eks. erhvervsuddannelse.

De hidtidige beregninger tager imidlertid udgangspunkt i de krav, der stilles på arbejdsmarkedet *i dag*. Der har i en årrække været en tendens til, at kravene til at sikre sig og fastholde beskæftigelse gradvis øges. Denne udvikling må ventes at fortsætte de kommende år. Spørgsmålet er derfor, hvordan dette påvirker de svage læsere fremover.

Analysen tager her udgangspunkt i de udviklingstendenser, man har set de senere år.

AKF har undersøgt hvilken betydning, gode læsefærdigheder har haft for, om en person er i stand til at *fastholde* sin beskæftigelse. Resultaterne fremgår af tabel 10 og tabel 11.

¹⁶ Men dette er der i nogen grad taget højde for, hvis man alene ser på effekten for kortuddannede.

Tabel 10. Beskæftigelsesstatus 2003 for personer, der var beskæftiget i 1998 fordelt på læsefærdigheder, alle beskæftigede

	Niveau 1	Niveau 2	Niveau 3/4/5	I alt	I alt per- soner i tusinder
Beskæftiget	73,1	84,2	90,9	87,5	2050
Ledig	10,4	6,5	4,3	5,9	139
Efterløn/førtidspension m.v.	16,5	9,2	1,2	6,6	154
I alt	100	100	100	100	2342

Kilde: Mette Gørtz og Torben Pilegaard Jensen: Læsefærdigheder, uddannelse, arbejdsmarked og indkomst. AKF 2006. Og egne beregninger.

Tabel 11. Beskæftigelsesstatus 2003 for personer, der var beskæftiget i 1998 fordelt på læsefærdigheder, kortuddannede

	Niveau 1	Niveau 2	Niveau 3/4/5	I alt	I alt per- soner i tusinder
Beskæftiget	65,5	73,7	85,5	75,8	396
Ledig	14,5	10,2	8,2	10,4	54
Efterløn/førtidspension m.v.	20	16,2	6,3	13,8	72
I alt	100	100	100	100	522

Kilde: Mette Gørtz og Torben Pilegaard Jensen: Læsefærdigheder, uddannelse, arbejdsmarked og indkomst. AKF 2006. Og egne beregninger.

Det skal bemærkes, at når personer med svage læsefærdigheder har haft sværere ved at fastholde beskæftigelsen, hænger det bl.a. sammen med, at en forholdsvis større andel af denne gruppe er gået på efterløn eller pension, f.eks. fordi gruppen aldersmæssigt er ældre.

For ikke at overvurdere de forskelle, som kan henføres til læseevne, må man se bort fra personer, der er gået på efterløn/førtidspension. Det kan derefter beregnes, at 12,1 pct. af de kortuddannede, der var i beskæftigelse 1998, er blevet ledige fem år senere. Blandt beskæftigede kortuddannede med læsevner på henholdsvis niveau 1, niveau 2 og niveau 3/4/5 er det 18,1 pct., 12,2 pct. og 8,8 pct., der er blevet ledige.

Der kan være flere årsager hertil. En mulig forklaring kan være, at personer med svage læsefærdigheder i gennemsnit ikke er i stand til at fastholde jobbet så længe som andre og f.eks. er mest udsatte, når der sker indskrænkninger i personalet. Dette kan medføre, at de svage læsere i gennemsnit har længere ledighedsperioder.

Men man kan også tænke sig, at forskellen i beskæftigelse er udtryk for, at kravene til læsefærdigheder på blot fem år er skærpet, og at svage læsefærdigheder derfor i stigende grad giver risiko for marginalisering. Eftersom ét læseniveau svarer til 50 point, er der gennemført en modelberegning, hvor det anslås, at en forbedring af læseevnen svarende til 10 point alt andet lige kan begrænse andelen af kortuddannede, der marginaliseres, med 1 procent og andelen af personer med en erhvervsuddannelse, der marginaliseres, med ½ procentpoint.

I modelberegningen anslås den forøgelse af lønindkomsten, som vil være en følge af mindre risiko for marginalisering herefter ud fra følgende forudsætninger:

- De pågældende får forøget deres læseevne svarende til 10 point gennem FVU.
- De kortuddannede udgør 62 pct. af gruppen.
- Det nuværende lønniveau svarer til gennemsnitslønnen for hhv. kortuddannede og andre med læsefærdigheder på niveau 1 og niveau 2.
- Risikoen for marginalisering (og dermed mulighed for en lønindtægt) reduceres med 1 procentpoint for de kortuddannede og ½ procentpoint for ikke-kortuddannede.
- Det koster 18.000 kr. at sikre en forbedret læseevne svarende til ti point for én person.

Det kan herefter anslås, at den forbedrede læseevne om 10 år alt andet lige i gennemsnit vil muliggøre en forbedring af lønindkomsten på 2000 kr. årligt. Den disponible indkomst ventes forbedret med omkring 1100 kr. årligt. Over et livsforløb vil den øgede disponible indkomst kunne anslås til 30.000 kr.¹⁷

Den samfundsmæssige gevinst af investeringen på 18.000 kr. kan anslås til knap 60.000 kr.¹⁸

¹⁷ Man må antage, at risikoen for marginalisering forøges gradvis. De første år vil risikoen derfor svare til mindre end 2000 kr. årligt, mens den vil kunne blive endnu større på et senere tidspunkt.

¹⁸ Anslået på samme måde som i forrige afsnit, dvs. i forhold til lønnens andel af den samlede værditilvækst i samfundet.